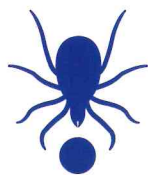


# KLESZCZOWE ZAPALENIE MÓZGU TO GROŹNA CHOROBA<sup>1</sup> NIE PRZEOCZ ZAGROŻENIA



**ZAPYTAJ LEKARZA  
O SZCZEPIONIE PRZECIW**

**KLESZCZOWEMU  
ZAPALENIU MÓZGU**



Więcej na: [www.kleszcze.info.pl](http://www.kleszcze.info.pl) 



**Aktywne spędzanie czasu z psem na świeżym powietrzu pośród terenów zielonych – lasy, łąki czy miejskie parki – niesie ryzyko spotkania kleszczy zakażonych kleszczowym zapaleniem mózgu (KZM)<sup>2</sup>.**



**KZM to poważna choroba układu nerwowego, która może prowadzić do ciężkich powikłań, a nawet śmierci<sup>3,4</sup>.**



**Program szczepień ochronnych w Polsce zaleca szczepienia przeciw KZM, jako skuteczną formę zapobiegania tej chorobie<sup>5</sup>.**

## Co to jest kleszczowe zapalenie mózgu (KZM)?



To ciężka choroba układu nerwowego<sup>6</sup>, która może zakończyć się długotrwałymi powikłaniami neurologicznymi (około **35–58%** pacjentów<sup>6</sup>):



**zaburzenia mowy lub słuchu<sup>6</sup>**



**zaburzenia równowagi<sup>7</sup>**



**pogorszenie pamięci<sup>3</sup>**



**trwałe porażenie kończyn<sup>6</sup>**

a ok. **2%** przypadków kleszczowego zapalenia mózgu **może zakończyć się zgonem chorego<sup>4</sup>**.

## Jak dochodzi do zakażenia KZM?



Kleszczowe zapalenie mózgu **przenoszone jest przez kleszcze**. Gatunek odpowiedzialny za rozsiewanie wirusa na terenie Polski i Europy to najczęściej kleszcz pospolity. KZM jest **przekazywane w ciągu kilku minut od ukłucia** przez zakażonego kleszcza<sup>2,4</sup>.

### Lubisz biegać z psem po parku<sup>4</sup>?

Podczas wspólnego biegania lub spaceru po parku czy innym terenie zielonym zarówno Ty, jak i Twój pies jesteście narażeni na atak czyhających wśród trawy kleszczy, które przenoszą groźne choroby, w tym kleszczowe zapalenie mózgu. **Pamiętaj o ochronie.**

### Jak można się zabezpieczyć?

**Szczepienie jest skuteczną metodą zabezpieczania przeciw KZM<sup>8</sup> oraz jest zalecane zgodnie z Programem Szczepień Ochronnych w Polsce<sup>5</sup>.**



**ZAPYTAJ LEKARZA O SZCZEPIENIE PRZECIWKLESZCZOWEMU ZAPALENIU MÓZGU**

1. World Health Organization Europe, European Centre for Disease Prevention and Control (ECDC). Tick-borne encephalitis in Europe. Available at: <http://ecdc.europa.eu/en/healthtopics/vector/world-healthday-2014/documents/factsheet-tick-borne-encephalitis.pdf>. Accessed Sep 2016 (dostęp: 07.2020). 2. Zajkowska J. Pokłucie przez kleszcza a ryzyko wystąpienia kleszczowego zapalenia mózgu. Jak uchronić się przed pokłuciem i zachorowaniem. Forum Zakażeń 2015; 6(2):DOI:dx.doi.org/10.15374/FZ2015020. 3. Haglund M et al. Tick-borne encephalitis pathogenesis, clinical course and long-term follow up. Vaccine 2003; 21:11–18. 4. Zajkowska J. Kleszczowe Zapalenie Mózgu – ryzyko i skutki zachorowania u dzieci. Pediatr. Dopl. 2014; 18(suppl. 2):1–7. 5. Komunikat Głównego Inspektora Sanitarnego z 16 października 2019 r. w sprawie Programu Szczepień Ochronnych na rok 2020. [http://dziennikmz.mz.gov.pl/api/DUM\\_MZ/2019/87/journal/5727](http://dziennikmz.mz.gov.pl/api/DUM_MZ/2019/87/journal/5727) (dostęp: 07.2020). 6. Kaiser R et al. Tick-borne encephalitis. Infect. Dis. Clin. North Am. 2008; 22:561–575. 7. Lammler B et al. Spätfolgen nach Frühsommer-Meningoenzephalitis; Schweiz. Med. Wochenschr. 2000; 130:24. 8. Zajkowska J, Czupryna P. Kleszczowe zapalenie mózgu – epidemiologia, patogenez, obraz kliniczny, diagnostyka, profilaktyka i leczenie. Forum Zakażeń 2013; 4(1):21–27.

**KONSULTACJA MEDYCZNA:** prof. Joanna Zajkowska, Klinika Chorób Zakaźnych i Neuroinfekcji Uniwersyteckiego Szpitala Klinicznego w Białymstoku. Materiał jest częścią kampanii edukacyjno-informacyjnej „Nie igraj z kleszczem. Wygraj z kleszczowym zapaleniem mózgu”.

Organizator kampanii:



Pfizer Polska Sp. z o.o., 02-092 Warszawa, ul. Żwirki i Wigury 16B, tel. +48 (22) 335 61 00, fax +48 (22) 335 61 11

Współorganizatorzy kampanii:

